



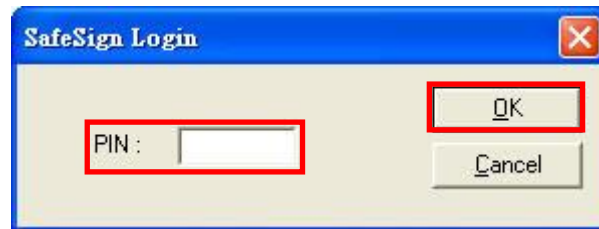
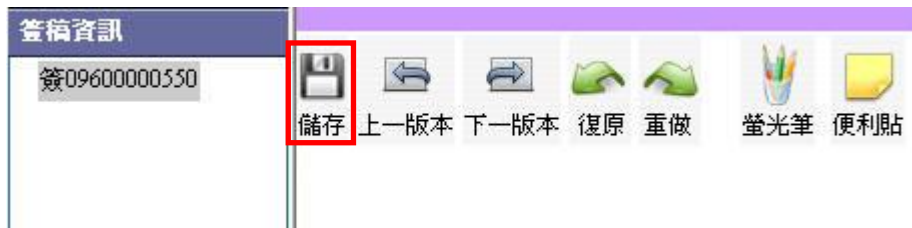
目 錄

一、讀卡機安裝.....	3
(一) 安裝硬體.....	3
(二) 安裝驅動程式.....	3
1.1 作業系統自動偵測安裝.....	3
1.2 光碟手動安裝.....	4
(三) 讀卡機自我檢測.....	5
(四) 讀卡機燈號.....	6
二、驗證自然人憑證.....	7
(一) 進入憑證作業畫面.....	7
(二) 檢視憑證 IC 卡資訊.....	8
(三) 注意事項.....	9
三、自然人憑證驗證安全元件安裝.....	10
(一) 安裝憑證安全元件.....	10
(二) 憑證安全元件自我檢測.....	12

各位師長大家好：

為了避免公文內容於流程中遭人惡意竄改，加強公文內容修改的管控，將開始啟用自然人憑證驗證安全功能，請各位師長協助配合。

使用方式為公文內容（簽核畫面）按「儲存」按鈕時，增加提示自然人憑證密碼，按「OK」按鈕離開送出。

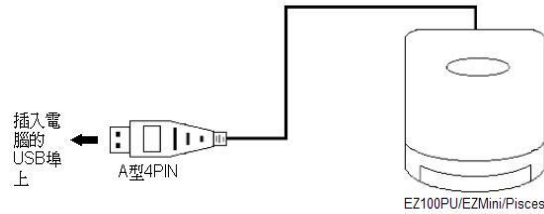


作業前請各位師長，先做相關環境的安裝與檢測，謝謝。

一、讀卡機安裝

(一) 安裝硬體

步驟：將讀卡機插入電腦的 USB 埠上。



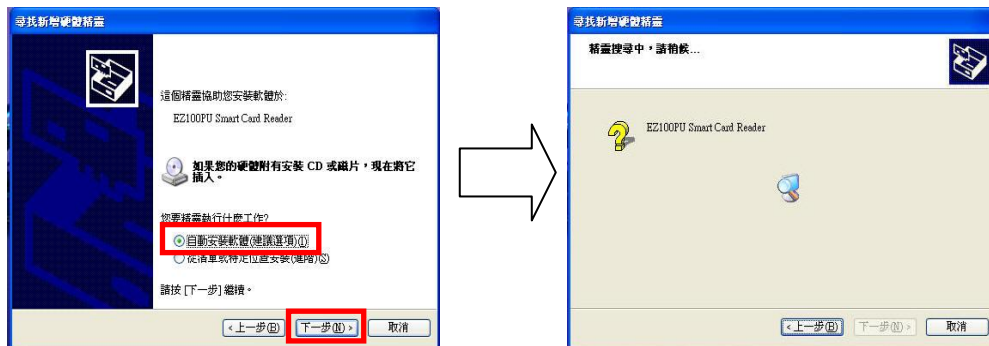
(二) 安裝驅動程式

1.1 作業系統自動偵測安裝

步驟 1：作業系統找到新硬體 EZ100PU Smart Card Reader，在“歡迎使用尋找新增硬體精靈”對話盒時，點選“是，只有現在”選項後，按「下一步」按鈕。



步驟 2：點選“自動安裝軟體(建議選項)”選項，按「下一步」按鈕後，作業系統開始搜尋中，這時請稍候。



步驟 3：作業系統安裝軟體時，這時請稍候。安裝完成，請按「完成」按鈕離開。



1.2 光碟手動安裝

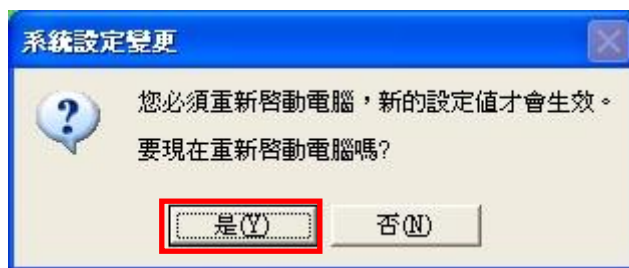
步驟 1：請將讀卡機插到電腦的 USB 埠上，如果出現“尋找新增硬體精靈”對話盒時，請按「取消」按鈕。這時將光碟片放入光碟機中，點選“安裝驅動程式”或執行光碟中之“autorun.exe”程式。



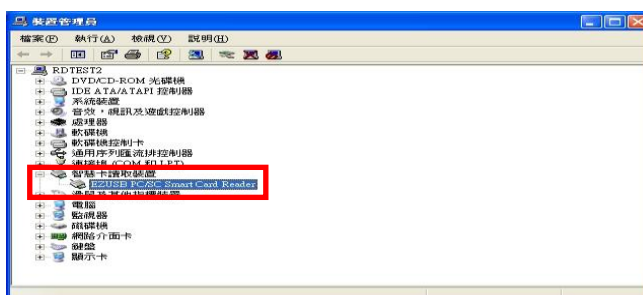
步驟 2：出現“EZ100PU/EZmini/Pisces 驅動程式安裝”對話盒時，請按「是」按鈕。假如出現“請重新插入 EZUSB Series 讀卡機”對話盒時，請重新插入讀卡機並按「確定」按鈕。



步驟3：安裝完成，會出現“您必須重新啟動電腦，新的設定值才會生效。”對話盒時，請按「是」按鈕重新啟動作業系統。



附註說明：重新啟動後，您可由作業系統的開始→設定→控制台→系統的硬體頁籤的"裝置管理員"檢查是否有該讀卡機，以確定是否正確安裝。

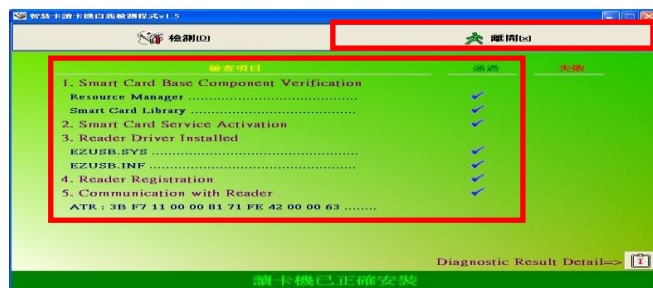


(三) 讀卡機自我檢測

步驟1：請由作業系統的開始→程式集→EZUSB Utility 點選「USB Diagnostics」選項。在“智慧卡讀卡機自我檢測程式”對話盒，按「檢測」按鈕開始執行自我檢測。



步驟3：當檢測完成後，若全部通過（如下圖所示）表示讀卡機已安裝成功，請按下「離開」結束檢測程式。



(四) 讀卡機燈號

黃綠燈：代表讀卡機的電源供應狀態，亮時為已接上電源。

紅燈：代表卡片已被重置 (Reset)，閃爍時代表正在讀寫 IC 卡。

二、驗證自然人憑證

(一) 進入憑證作業畫面

步驟 1：請先將自然人憑證 IC 卡插入讀卡機中（晶片朝上並朝前），並檢視讀卡機之指示燈以確認憑證 IC 卡已經可以被正確的讀取。

步驟 2：開啟 Internet Explorer 瀏覽器，進入自然人憑證專屬網站（<http://moica.nat.gov.tw/html/index.htm>）

步驟 3：點選上方橫排的「憑證作業」選項。



步驟 3：點選左方直排的「檢視憑證 IC 卡資訊」選項。



步驟 4：假如出現“您注意到資訊列了嗎？”對話盒時，請按「確定」按鈕。並且在網址下方的資訊列位置裡按滑鼠右鍵，點選“安裝 ActiveX 控制項”選項。

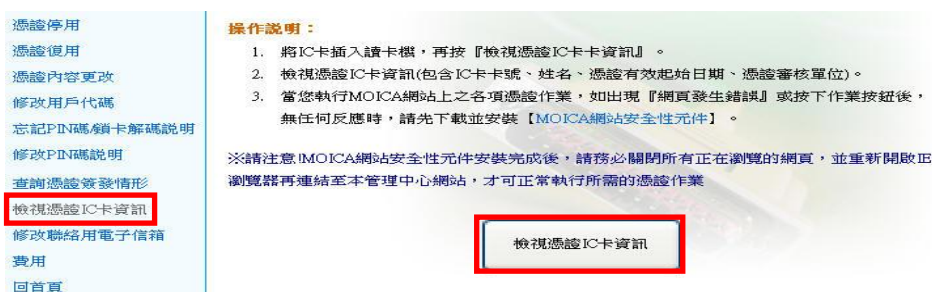


步驟 5：此時出現“是否要安裝這個軟體？”對話盒時，請按「安裝」按鈕離開。

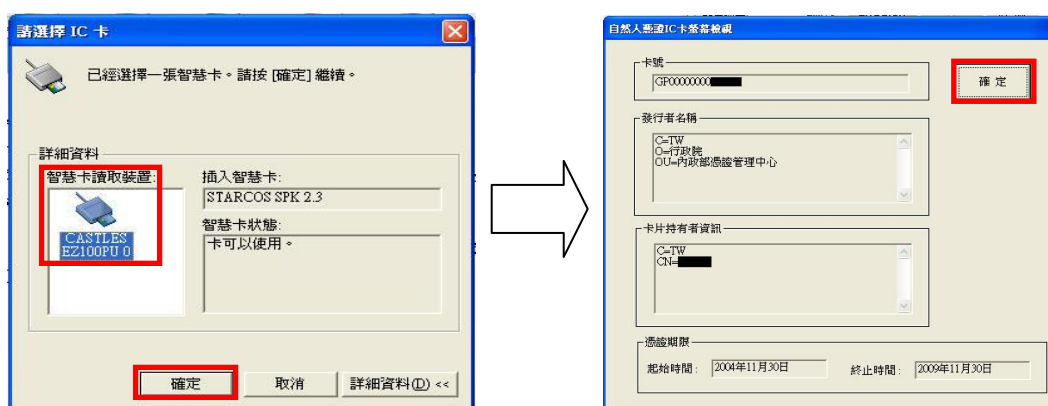


(二) 檢視憑證 IC 卡資訊

步驟 1：點選左方直排的「檢視憑證 IC 卡資訊」選項後，請按「檢視憑證 IC 卡資訊」按鈕。



步驟 2：此時出現“請選擇 IC 卡”對話盒時，請在“智慧卡讀取裝置”欄位點選欲使用的讀卡機後，請按「確定」按鈕。最後會顯示 IC 卡憑證的相關資訊，檢視確認無誤後請按「確定」按鈕離開。



附註說明：如果出現其他作業失敗訊息，請洽自然人憑證管理中心之客服中心，電話：0800-080-117。

(三) 注意事項

1. 驗證前請先確認讀卡機是否安裝及測試成功。
2. 有關憑證相關說明，請見內政部憑證管理中心網站的「問答集」。
3. 如須修改新的 PIN 碼時，請至內政部憑證管理中心網站的「憑證作業」之「修改 PIN 碼說明」選項去執行修改。
4. 憑證 IC 卡連續輸入使用密碼三次錯誤時，則 IC 卡會被鎖卡而無法使用，如須做鎖卡解碼的作業，請至內政部憑證管理中心網站的「憑證作業」之「忘記 PIN 碼/鎖卡解碼說明」選項去執行修改；使用密碼四次以上錯誤時，會提示請洽自然人憑證管理中心之客服中心解碼，電話：0800-080-117。

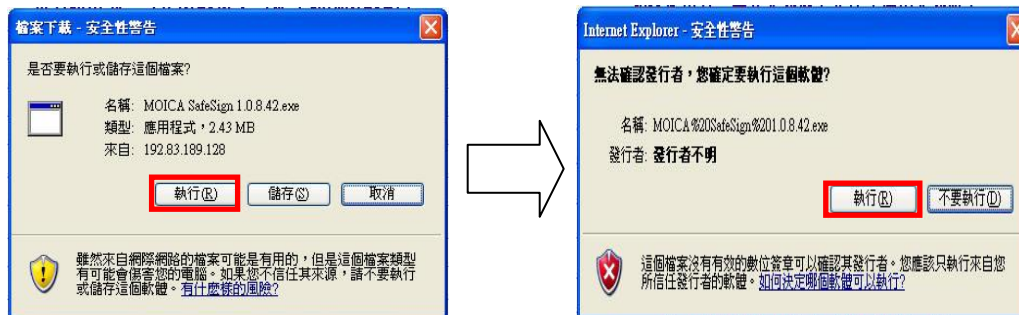
三、自然人憑證驗證安全元件安裝

(一) 安裝憑證安全元件

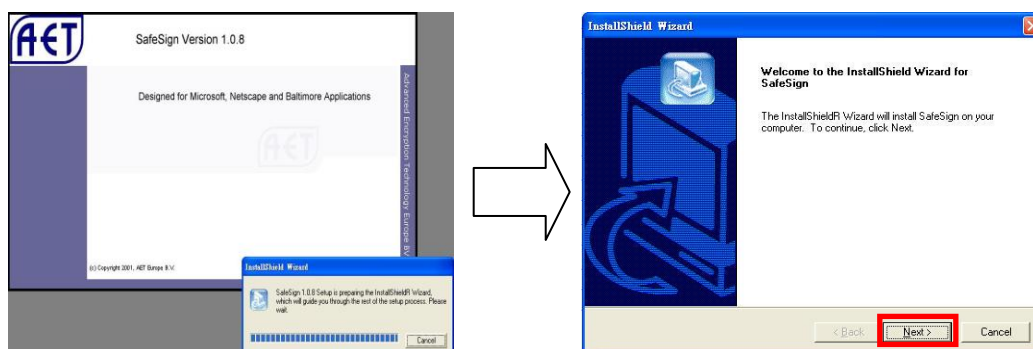
步驟 1：請登入線上簽核系統後選擇「檔案下載」的功能，點選檔案名稱「MOICA SafeSign」選項。

檔案名稱	檔案說明
初次使用者，請先安裝以下元件【快速安裝版】	
InfoDocAll.exe	製作Web離線版+瀏覽器設定+標籤語言支援+向量圖形支援
初次使用者，請先安裝以下元件【個別安裝版】	
InfoDoc.exe	公文製作Web離線版
TrustSiteConfig.reg	Internet Explorer瀏覽器自動設定檔
Microsoft XML 4.0.msi	作業系統標籤語言支援
Adobe SVG 3.03.exe	簽核畫面向量圖形支援
自然人憑證上線相關元件	
MOICA SafeSign 1.0.8.42.exe	自然人憑證認證安全支援
總務處文書組專屬元件	
InfoDocWord.exe	公文製作Word發文版（總發文與單位發文通用）
公文製作無法連線時，請加裝以下元件	
Microsoft MDAC 4.0.exe	作業系統資料庫支援（Windows 2000適用）
Microsoft MDAC 2.6.exe	作業系統資料庫支援（Windows XP適用）

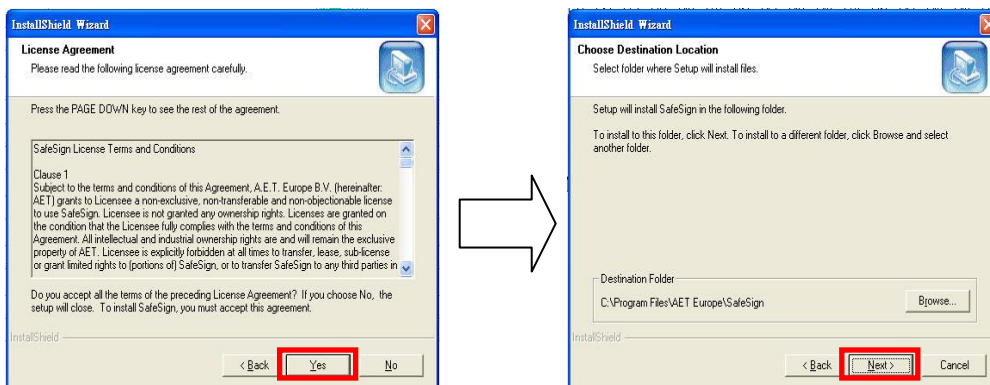
步驟 2：作業系統提示“安全性警告”對話盒時，請按「執行」按鈕。



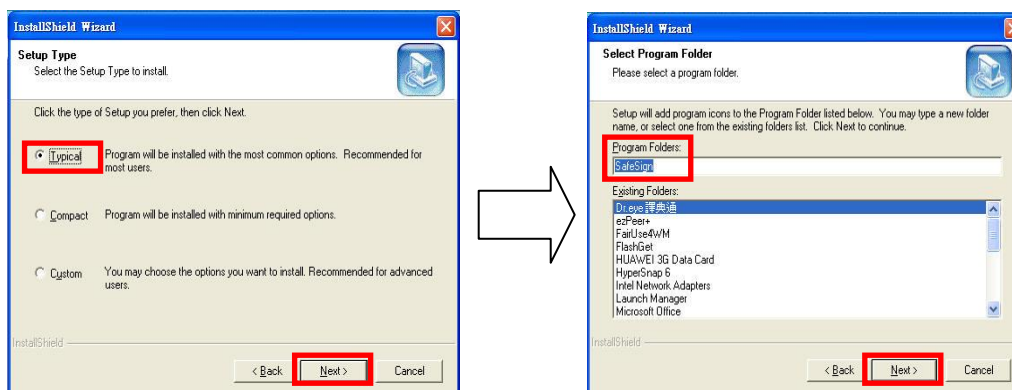
步驟 3：執行 MOICA SafeSign 元件後，請按「Next」按鈕。



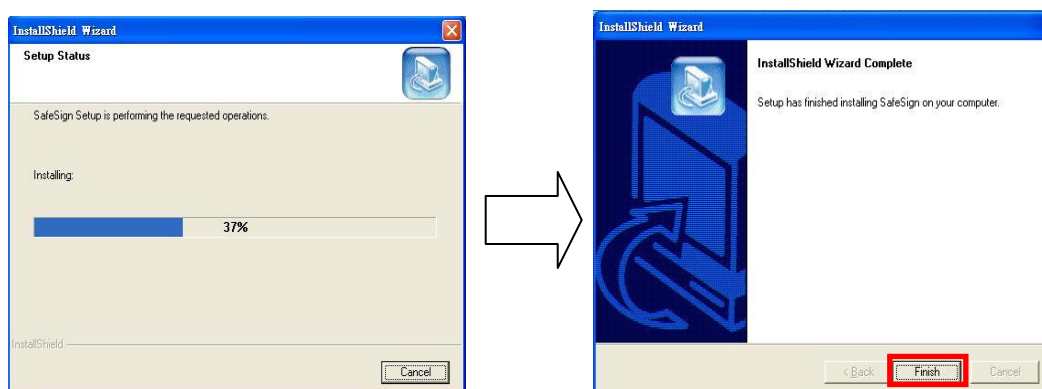
步驟 4：此時出現授權合約畫面，請按「Yes」按鈕。安裝路徑建議預設值，請按「Next」按鈕。



步驟 5：安裝類型建議預設值「Typical」選項後，請按「Next」按鈕。資料夾名稱建議預設值，請按「Next」按鈕。

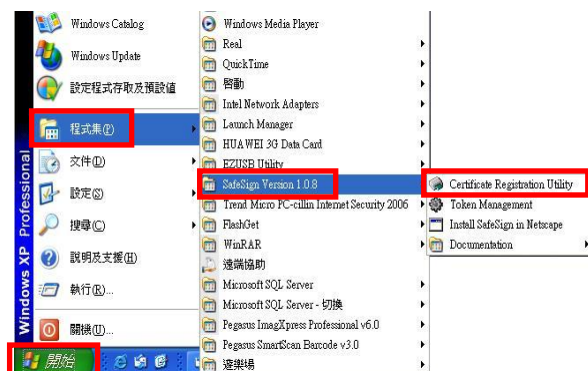


步驟 6：安裝畫面執行時，這時請稍後。安裝完成後，請按「Finish」按鈕離開。



(二) 憑證安全元件自我檢測

步驟 1：請先將自然人憑證 IC 卡插入讀卡機中（晶片朝上並朝前），由作業系統的開始→程式集→SafeSign Version 點選“Certificate Registration Utility”選項。



步驟 2：在“Certificate Registration Utility”對話盒，選擇“Token”的“Register Public Certificate”選項後，看見“CHT Card”時表示檢測成功。



附註說明：驗證前請先確認讀卡機是否安裝及測試成功。